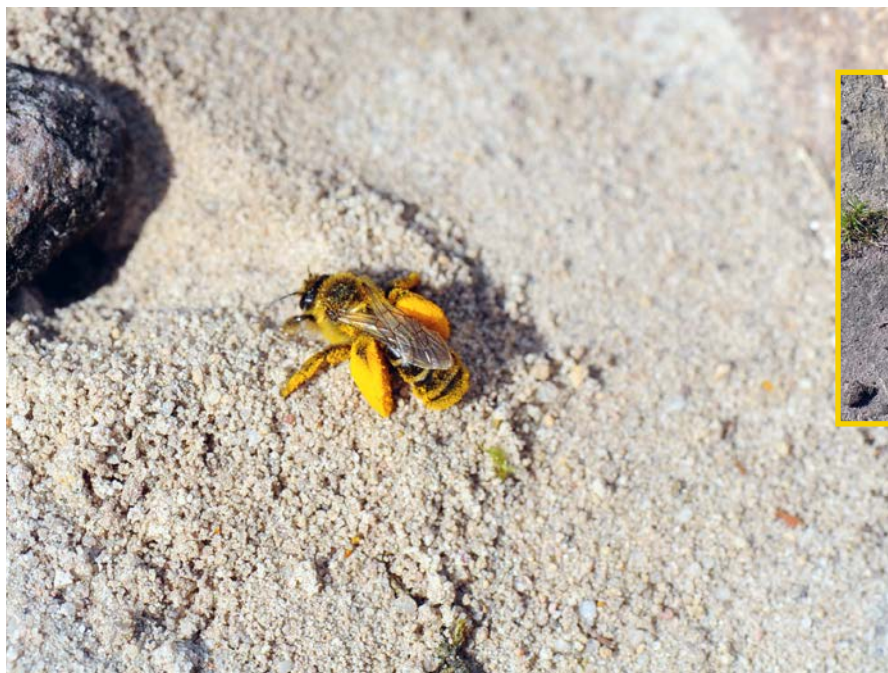


# Hoe krijg je wilde bijen in de

Tekst en beeld Arie Koster

Hoeveel en welke soorten je in een tuin kunt verwachten, is onder meer afhankelijk van het deel van het land waarin de tuin ligt en de bijvriendelijkheid van de directe omgeving. Maar er zijn ook factoren die je als hovenier kunt beïnvloeden, zoals de nestgelegenheid, aanwezigheid van stuifmeelplanten en de manier waarop je de tuin onderhoudt.



De meeste bijen nestelen ondergronds. Een ruimte tussen een steen en zand, of zelfs in de voegen tussen klinkers, kan dienen als nestgelegenheid.

**H**oveniers en ontwerpers kunnen door ontwerp, aanleg en onderhoud de basisvoorwaarden scheppen voor de vestiging van wilde bijen. In de meeste gebieden in ons land kunnen zo wel 20 tot 50 bijensoorten in tuinen voorkomen.

Hoveniers kunnen bijvoorbeeld plantencombinaties ontwerpen die het hele vliegseizoen, van begin maart tot september, bijen voorzien van stuifmeel en nectar.

De beste resultaten zijn te verwachten als je voedselplanten en nestgelegenheid biedt, en deze zo dicht mogelijk bij elkaar liggen. De maximale afstand hangt af van de soort bij en varieert van enkele tientallen meters tot een paar honderd meter. Nestgelegenheid en stuifmeelplanten hoeven overigens niet in dezelfde tuin aanwezig te zijn. Bijen kennen geen erfgrenzen, je kunt dus ook combinaties maken met tuinen in de buurt.

Elders in deze special kun je vinden welke planten dienen als stuifmeelplanten en op de website [www.bijenplanten.nl](http://www.bijenplanten.nl)

staat een nog veel uitgebreider overzicht. Een combinatie van 10 tot 15 planten of meer vergroot de kans op succes enorm.

## Onderhoud en beheer

Op het gebied van onderhoud en beheer heeft de hovenier een belangrijke invloed op de geschiktheid van de tuin voor bijen. De hoofdpunten zijn:

- ▶ Gebruik geen chemische bestrijdingsmiddelen. Direct contact is dodelijk en ook indirect contact kan schadelijke gevolgen hebben voor bijen. Overigens mogen vanaf november 2017 sowieso geen bestrijdingsmiddelen meer worden ingezet in de tuin.
- ▶ Bied bijen de mogelijkheid in de grond te nestelen. De meeste wilde bijen nestelen in de grond, van enkele centimeters tot wel een halve meter diep. Grondbewerkingen zoals spitten verstoren de nesten. Schoffelen kan ook schadelijk zijn. Het beste is om onkruid zoveel mogelijk met de hand te wieden.

Met zand gevulde voegen tussen bestrating zijn ook een favoriete plek voor bijen om te nestelen. Voeg daarom niet de hele bestrating met voegmortel, maar vul in elk geval een klein deel 'gewoon' met zand.

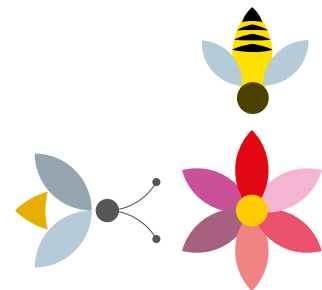
- ▶ Werk bij grotere onderhoudsbeurten gefaseerd. Houd ruimte over waar de bijen kunnen nestelen en foerageren. Wanneer je de hele tuin op de schop neemt, ben je in eerste instantie alle bijen kwijt en kun je weer opnieuw beginnen.
- ▶ Snoei bij de winter- of najaarsbeurt niet alles af: planten met holle stengels bieden nestgelegenheid aan wilde bijen. Als dat ongewenst is en de klant wil toch wilde bijen in de tuin, compenseer het dan met rietmatten (zorg wel dat de stengels nog open zijn en niet platgedrukt), andere holle stengels zoals bamboe of met een bijenhotel.

## Geografische beperkingen

Wilde bijen zijn niet egaal over ons land



# tuin?



Een bijenhotel is een welkome aanvulling op de nestgelegenheid die 'van nature' voorkomt in tuinen zoals oude holle stengels van planten en boorgaatjes in houten tuinmeubilair. De gehoorde metselbij is een van de hotelgasten.

verspreid. Sommige soorten komen vrijwel overal in Nederland voor, andere soorten zijn beperkt tot een gedeelte van, of zelfs enkele locaties in het land.

Ook de plek in het landschap heeft een enorme invloed op het aantal soorten bijen dat er kan voorkomen. Dat heeft te maken met barrières, vliegbereik en de bijvriendelijkheid van het landschap.

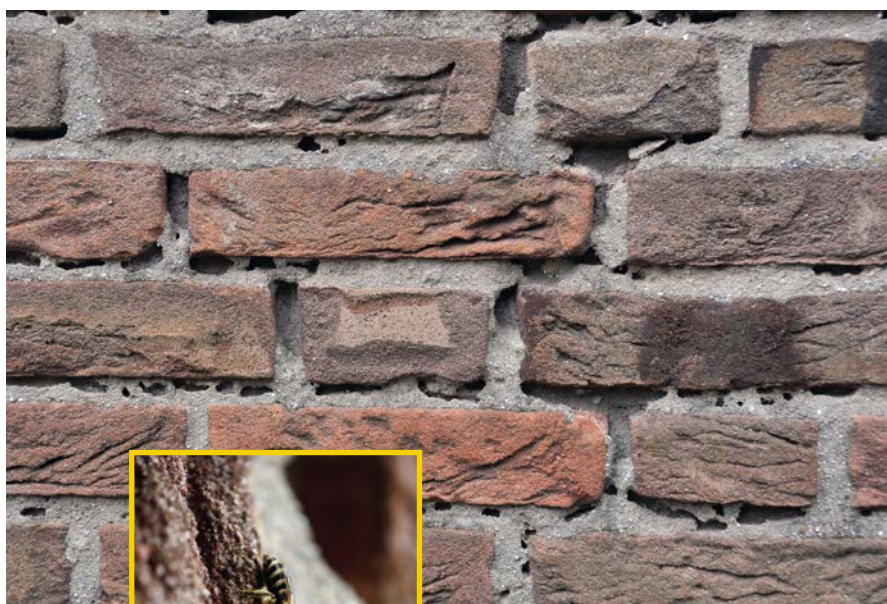
De algemene tendens is dat in het centrale deel van een stad minder soorten wilde bijen voorkomen dan aan de stadsranden of de (groenere) stadsdelen die om het centrum heen liggen.

Maar de leeftijd, de oppervlakte en de variatie van een tuin kunnen de geïsoleerde positie in de stad op den duur sterk bufferen. Dit is onder meer het geval in de Hortus Botanicus in Amsterdam die aan de rand van het oude stadscentrum ligt. Bijen komen hier talrijk voor.

In de imposante achtertuinen in de grachtengordel van Amsterdam leven aanzienlijk minder wilde bijen dan in de open gemeenschappelijke binnentuinen van de Staatsliedenbuurt.

Op het platteland maakt het veel uit of de tuin midden in een intensief landbouw- of veeteeltgebied ligt of in een meer bijenvriendelijke omgeving, met bijvoorbeeld bloemrijke greppels en bermen of in de buurt van bos of hei.

Zowel in stedelijk als landelijk gebied kunnen hoveniers en ontwerpers een sleutelrol vervullen om de bijenstand



De wormkruidbij nestelt normaal gesproken in steile wanden van bijvoorbeeld droge greppels, maar is ook in staat om in (zachte) voegen van muren nestgangen te maken.

duurzaam te verbeteren of in stand te houden. Wat we kunnen regelen zijn de stuifmeel leverende planten en nestgelegenheid. Als deze combinatie er niet is, zullen de bijen in het gunstigste geval beperkt blijven tot dwaalgasten.

Daarnaast wordt het succes groten-deels bepaald door geografische en lokale landschappelijke factoren. Om geen verkeerde verwachtingen te wekken, is het verstandig als hoveniers en ontwerpers deze kennis met hun klanten delen. <